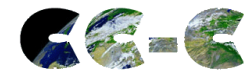


¿Cómo revisar reportes del IPCC?

1

Webinars y guía para expertos del clima

Martes 22 Octubre 2019 2.30 pm -3.45 pm CEST / 12.30 pm -1.45 pm GMT



ClimateContact
Consultancy

Webinar 2: ¿Cómo realizar una revision de los reportes del IPCC?

Moderador:
Karen Morris, SSN



Presentador:
Arthur Petersen, UCL



Presentador:
Leo Meyer, CC-C





Después de seguir el curso completo, podrás:



- *Describir la estructura del IPCC, su proceso de evaluación y su proceso de revisión.*
- *Expresar comentarios de revisión efectivos sobre el contenido de textos y cifras en los borradores de informes del IPCC, basados en la propia experiencia*
- *Introducir conocimiento adicional de la literatura científica local y regional en los informes de evaluación del IPCC*



Este curso para expertos en clima de países en desarrollo es responsabilidad de Future Climate for Africa (FCFA) y los presentadores. No es un producto del IPCC, que no se hace responsable del contenido de este curso.

El proceso de escritura y revisión

- Decisiones del panel sobre el esquema; selección de equipo de autores
- (redacción de borrador de orden cero: interno solo para autores)
- Redacción del borrador del primer pedido: revisión experta, 8 semanas.
- Redacción del borrador de segundo orden y el primer borrador de SPM: revisión simultánea de gobierno y expertos, 8 semanas.
- Redacción del borrador final: Revisión gubernamental del borrador final de GDS. Esta revisión es solo para gobiernos.
- Panel de sesión de aprobación línea por línea del SPM y aceptación del informe subyacente
- Publicación del informe.

Actores en el proceso de revisión



- Los **revisores expertos** se ofrecen como voluntarios para revisar partes de borradores de informes del IPCC (borradores de primer y segundo orden). Pueden ser nominados por ONG, academia, organizaciones de observadores del IPCC, así como por gobiernos, pero pueden simplemente registrarse sin ninguna nominación.
- Los **gobiernos** no revisan el Borrador de primer orden, pero revisarán el Borrador de segundo orden, que contiene un primer borrador del Resumen para responsables de políticas (SPM) y el Borrador final de SPM.
- **(Coordinadores) Los autores principales** consideran cada comentario de revisión uno por uno y justifican la manera en que responden a ellos. Los archivos de respuestas estarán disponibles después de la publicación del informe.
- **Editores de revisión:** los científicos de alto nivel con experiencia en el IPCC se aseguran de que todos los comentarios de revisión sustantivos reciban la consideración adecuada y que las controversias genuinas se reflejen adecuadamente en el informe. Tienen que informar su aprobación al Panel.

¿Qué hacen los revisores del IPCC?

1

- Los revisores comentarán la claridad, el equilibrio, la objetividad, la consistencia, exhaustividad y la calidad de (partes de) un informe y sugerirán mejoras. Mas para seguir.
- Un experto o revisor gubernamental puede seleccionar uno o más capítulos, una sección o solo un subpárrafo, ¡sin obligación de revisar todo el informe!
- La orientación para los revisores por primera vez se proporciona en el sitio web de FCFA
- No existe un límite inferior o superior para la cantidad de comentarios de revisión.
- Todos los comentarios y las respuestas de sus autores están disponibles después de la publicación.
- Todos los revisores expertos del IPCC son reconocidos con sus nombres, afiliaciones y país en un anexo al informe publicado del IPCC.

Cómo convertirse en un revisor experto del IPCC

1

Del Borrador de Primer Orden del Informe del Grupo de Trabajo II del IPCC AR6 sobre Impactos del Cambio Climático, Adaptación y Vulnerabilidad:

- Regístrese como revisor experto en <https://apps.ipcc.ch/comments/ar6wg2/fod/register.php> (enlace también disponible en el sitio web de FCFA)
- Debe declarar su experiencia: si tiene publicaciones, puede mencionarlas
- Después de la aceptación de su registro, el IPCC enviará credenciales para acceder a los capítulos preliminares. Debe prometer mantener estas confidenciales.
- Encontrará una hoja de Excel con instrucciones precisas sobre cómo anotar sus comentarios de revisión
- Tendrá que cargar sus comentarios de revisión antes del 13 de diciembre a medianoche CET / SAST

Orientación del IPCC para los revisores (1)

- El propósito de las Revisiones de expertos es garantizar que el informe sea completo, objetivo y equilibrado.
- Los procedimientos del IPCC requieren que la revisión sea realizada por expertos. Se solicita a los posibles revisores expertos que proporcionen información sobre su experiencia científica y técnica relevante cuando se registren.
- Esta no es una revisión pública y los expertos deben firmar y respetar un acuerdo de confidencialidad.

Orientación del IPCC para los revisores (2)

- Los comentarios de revisión deben centrarse en cuestiones sustantivas y deben proporcionarse en inglés, utilizando la hoja de comentarios de Excel proporcionada por el sistema de revisión.
- Se buscan contribuciones constructivas:
 - Considerando la estructura, exhaustividad y equilibrio en los Capítulos, incluido el uso apropiado de literatura revisada por pares;
 - Siempre que sea posible, proporcionar sugerencias para revisiones en términos de texto específico y proporcionar evidencia de respaldo de la literatura según corresponda;;
 - Dar citas completas para cualquier trabajo relevante sugerido;

Orientación del IPCC para los revisores (3)¹

- Considerar formas de acortar el texto sin pérdida de información relevante;
- Considerar formas de mejorar la presentación del material gráficamente o mediante tablas;
- Reconociendo que los autores deben trabajar dentro de las limitaciones de longitud de página y deben presentar una evaluación concisa del conocimiento actual, no una revisión científica de cómo se obtuvo ese conocimiento.

Cómo comenzar una revisión de un informe de más de 1000 páginas, para los principiantes

- Estudie los títulos de los capítulos del informe y seleccione uno que le interese. Lea el Resumen Ejecutivo y la tabla de contenido: elija y elija temas que le interesen.
- Sumérgete en capítulos y encuentra las secciones relevantes; use la función de búsqueda en pdf para encontrar palabras clave.
- Lo más importante: ser crítico. Los autores pueden no saberlo todo, ¡tu conocimiento también cuenta!
- Considere los textos, gráficos, tablas críticamente: ¿comprensible? ¿Sin abreviaturas incomprensibles? ¿Borrar mensajes? Política relevante - no prescriptiva? ¿Falta información? ¿Partes superpuestas o repetitivas?
- Céntrese solo en comentarios sustantivos: no en ortografía, diseño de cuestiones editoriales, las TSU se encargarán de eso

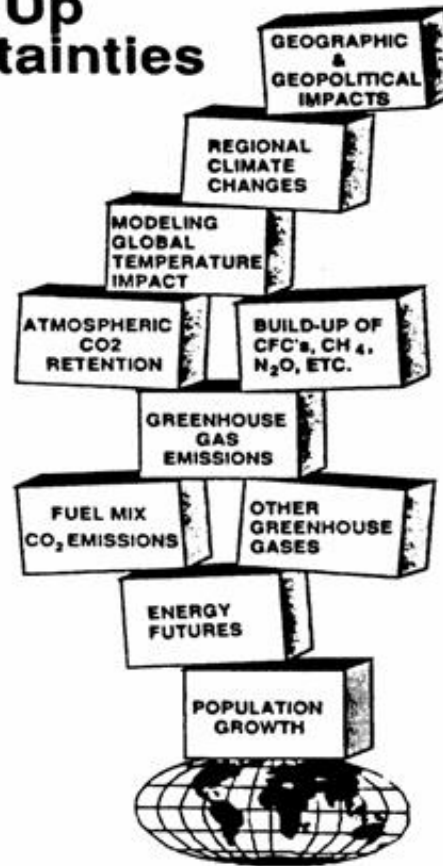
Language in the IPCC reports



- "Política relevante pero no prescriptiva"
- Tenga cuidado cuando encuentre verbos como "debe", "debería", "tener que" en caso de declaraciones que describan políticas o acciones, a menos que estén redactadas condicionalmente. Ejemplo:
 - *"Para limitar el calentamiento con una probabilidad superior al XX%, el presupuesto de carbono no debe superar los XX GtC"* está bien.
 - Pero *"El presupuesto de carbono no debe exceder los XX GtC"* no está bien, es una política prescriptiva.
 - El lenguaje de incertidumbre se usa agregando calificadores en cursiva, como *"probable"* a las declaraciones relevantes. Estos calificadores también deben revisarse.

GLOBAL CLIMATE CHANGE

Piling Up Uncertainties



Niveles de confianza

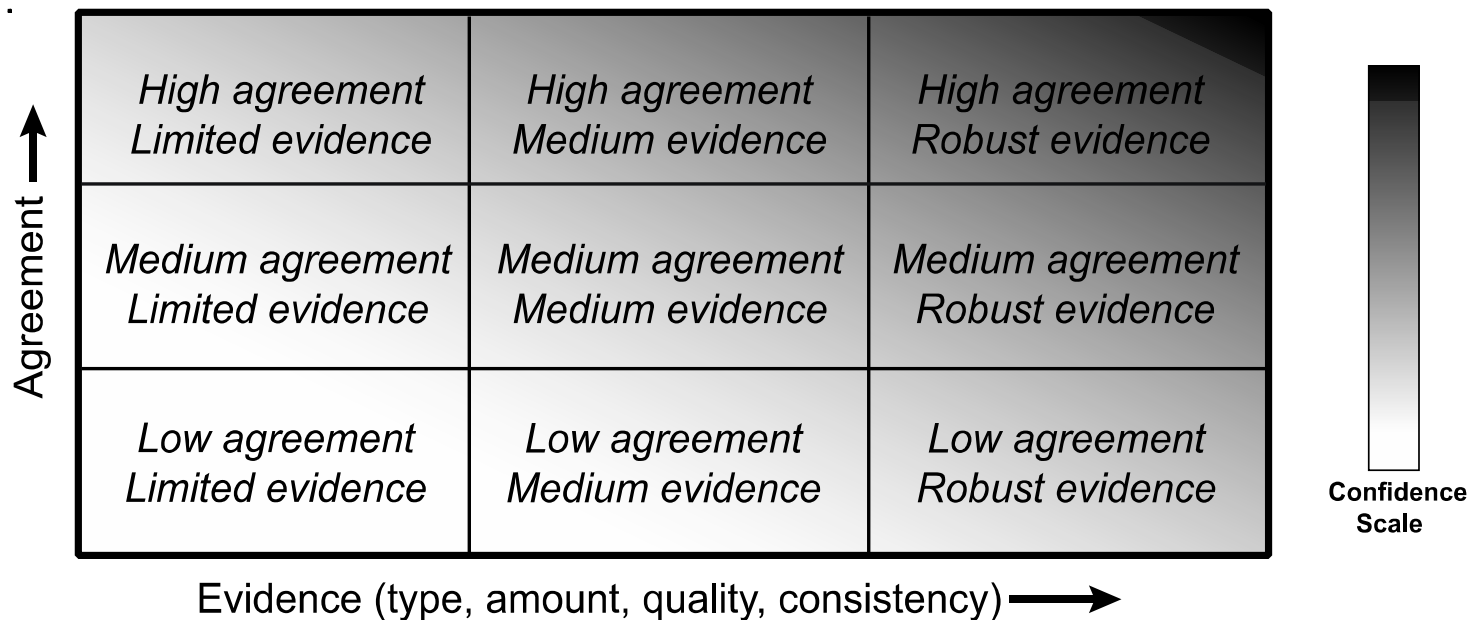


Figure 1: A depiction of evidence and agreement statements and their relationship to confidence. Confidence increases towards the top-right corner as suggested by the increasing strength of shading. Generally, evidence is most robust when there are multiple, consistent independent lines of high-quality evidence.

Ejemplos de una declaración de confianza

1

Tomado del Informe especial sobre océanos y criosfera,
Septiembre 2019

El nivel medio global del mar (NMGM) está aumentando, con una aceleración en las últimas décadas debido a las crecientes tasas de pérdida de hielo de las capas de hielo de Groenlandia y la Antártida (*muy alta confianza*), así como la pérdida continua de masa de los glaciares y la expansión térmica del océano. Los aumentos en los vientos y las precipitaciones de los ciclones tropicales, y los aumentos en las olas extremas, combinados con el aumento relativo del nivel del mar, exacerban los eventos extremos del nivel del mar y los riesgos costeros (*alta confianza*)

Probabilidad

solo se puede asignar si la confianza es lo suficientemente alta

The following terms have been used to indicate the assessed likelihood, and typeset in italics:

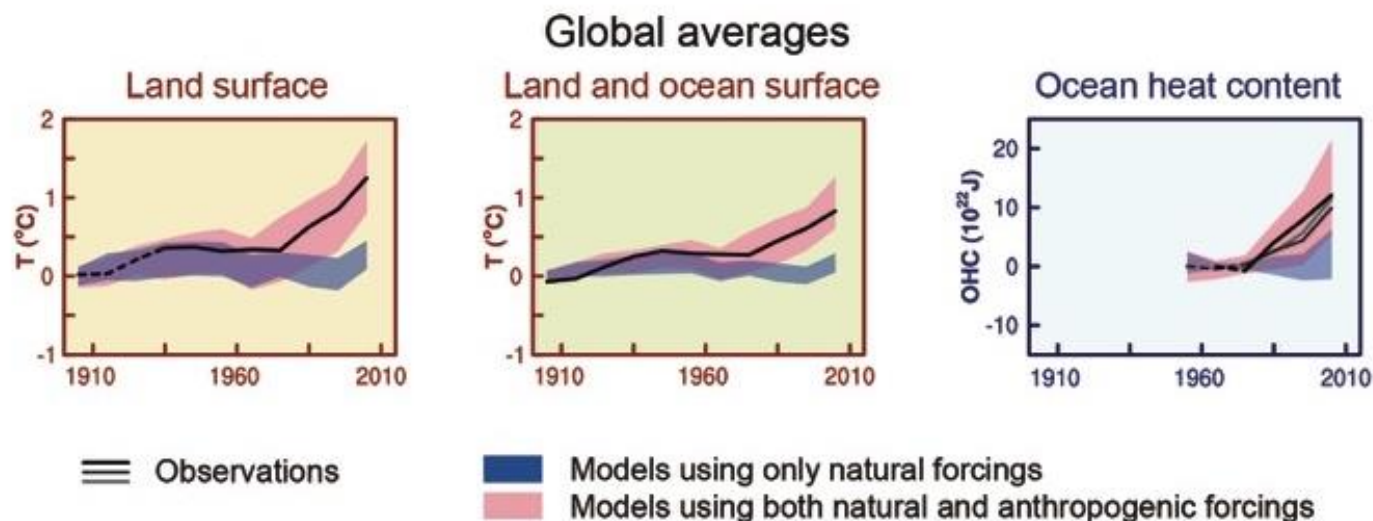
Term*	Likelihood of the outcome
<i>Virtually certain</i>	99–100% probability
<i>Very likely</i>	90–100% probability
<i>Likely</i>	66–100% probability
<i>About as likely as not</i>	33–66% probability
<i>Unlikely</i>	0–33% probability
<i>Very unlikely</i>	0–10% probability
<i>Exceptionally unlikely</i>	0–1% probability

Ejemplos de una declaración de probabilidad

1

Tomado del 5º Informe de Evaluación del Grupo de Trabajo, 2013

teniendo en cuenta todas las incertidumbres (incluida la incertidumbre del modelo): la mayor parte del calentamiento es "**extremadamente probable**" (95% de probabilidad) se debe a causas antropogénicas



Juzgando gráficos

The MADE principle

Effective data visuals of scientific evidence are ones that are 'MADE'. That is, they consider the:

Message: Does the visual communicate a clear message?

Audience: Is the visual appropriate for the intended audience(s)?

Design: Does the visual use evidence-based design principles?

Evaluation: Has the visual been tested with the audience(s)?

From: <http://guidance.climatecognition.com/>

Ejemplo de un gráfico complicado

Tomado de reporte IPCC WG III AR5, 2014

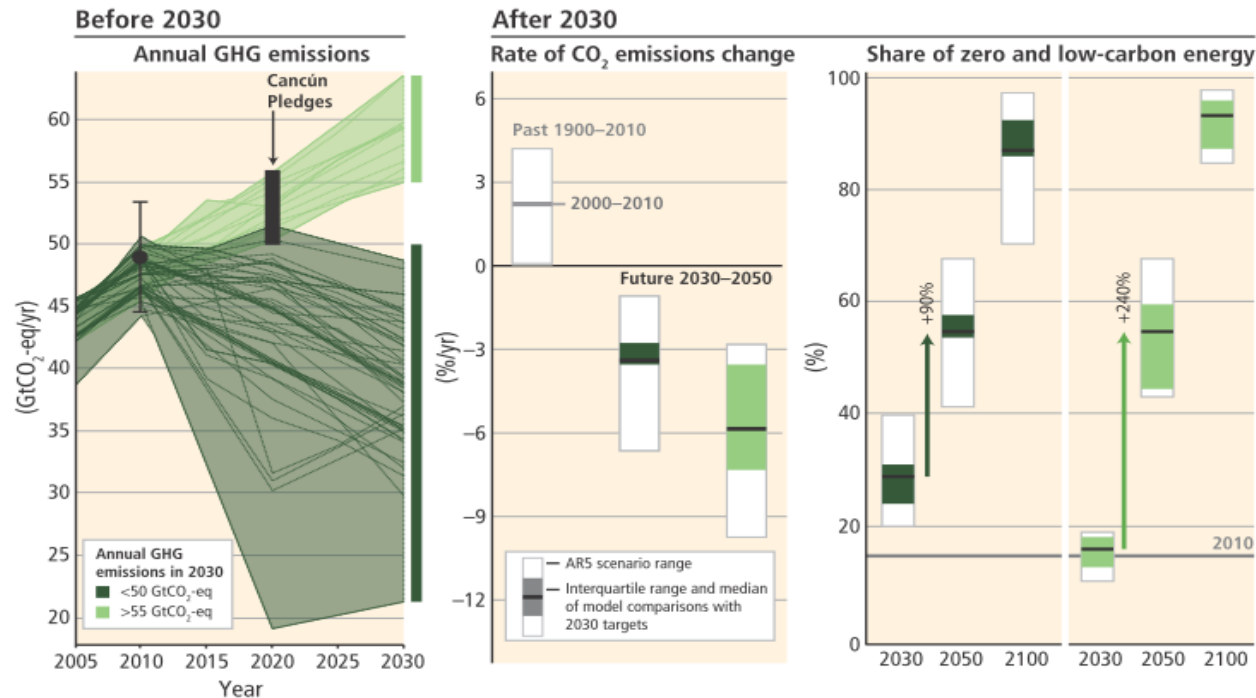


Figure SPM.12 | The implications of different 2030 greenhouse gas (GHG) emissions levels for the rate of carbon dioxide (CO₂) emissions reductions and low-carbon energy upscaling in mitigation scenarios that are at least *about as likely as not* to keep warming throughout the 21st century below 2°C relative to pre-industrial levels (2100 CO₂-equivalent concentrations of 430 to 530 ppm). The scenarios are grouped according to different emissions levels by 2030 (coloured in different shades of green). The left panel shows the pathways of GHG emissions (gigatonne of CO₂-equivalent per year, GtCO₂-eq/yr) leading to these 2030 levels. The black dot with whiskers gives historic GHG emission levels and associated uncertainties in 2010 as reported in Figure SPM.2. The black bar shows the estimated uncertainty range of GHG emissions implied by the Cancún Pledges. The middle panel denotes the average annual CO₂ emissions reduction rates for the period 2030–2050. It compares the median and interquartile range across scenarios from recent inter-model comparisons with explicit 2030 interim goals to the range of scenarios in the Scenario Database for WGIII AR5. Annual rates of historical emissions change (sustained over a period of 20 years) and the average annual CO₂ emission change between 2000 and 2010 are shown as well. The arrows in the right panel show the magnitude of zero and low-carbon energy supply upscaling from 2030 to 2050 subject to different 2030 GHG emissions levels. Zero- and low-carbon energy supply includes renewables, nuclear energy and fossil energy with carbon dioxide capture and storage (CCS) or bioenergy with CCS (BECCS). [Note: Only scenarios that apply the full, unconstrained mitigation technology portfolio of the underlying models (default technology assumption) are shown. Scenarios with large net negative global emissions (>20 GtCO₂-eq/yr), scenarios with exogenous carbon price assumptions and scenarios with 2010 emissions significantly outside the historical range are excluded.] (Figure 3.3)

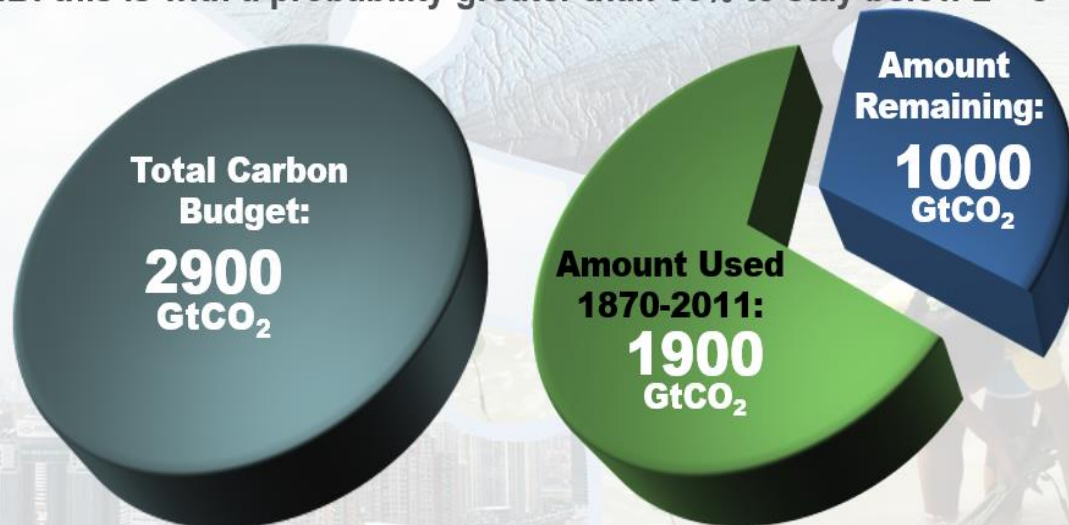
Ejemplos de un grafico claro

Basado en reporte WG III IPCC AR5

1

The window for action is rapidly closing

65% of the carbon budget compatible with a 2° C goal is already used
NB: this is with a probability greater than 66% to stay below 2° C



NB: Emissions in 2011: 38 GtCO₂/yr

AR5 WGI SPM

Al revisar, preste atención a las referencias de la literatura. !



- Los revisores de los países en desarrollo pueden obtener literatura revisada por pares que está detrás de un muro de pago enviando una solicitud al PNUMA (UN Environment) a través de uneplib.helpdesk@unep.org con su nombre completo y función en el informe, capítulo (s) relevante (s).
- En su comentario de revisión, puede proporcionar referencias relevantes a los artículos revisados por pares (preferido), pero también a la literatura "gris" de gobiernos, industria, ONG y organizaciones internacionales, instituciones científicas. La calidad debe ser juzgada por el equipo del capítulo correspondiente.
- Las referencias a literatura científica no inglesa son bienvenidas, pero deben contener un resumen en inglés. La calidad debe ser juzgada por el equipo del capítulo correspondiente.
- Blogs, sitios de redes sociales, medios de difusión, carteles y comunicaciones personales están excluidos como fuentes.



- Los autores tienen que leer miles de comentarios, ¡ayúdelos a trabajar de manera eficiente y efectiva!
- Haz tu comentario lo más preciso posible:
 - Si es posible, presente propuestas de texto concretas;
 - Si desea agregar texto, sería útil si también sugiere qué texto eliminar: los autores tienen restricciones de longitud de página;
 - Si el texto se puede acortar / combinar, sugiera texto concreto;
 - Si desea consultar fuentes de literatura, proporcione la referencia completa; en caso de literatura gris, proporcione un enlace web si está disponible.

¿Qué hacen los autores con los comentarios??

- Cada comentario debe ser considerado (cientos de comentarios para cada capítulo) por los equipos de autores durante (y después) una reunión de autor principal después de un período de revisión.
- Posibles respuestas del autor: "aceptado", "rechazado" (+ explicación de por qué), "combinado con otros comentarios", "anotado", "gracias", "reescrito". Muchas variaciones ...
- La diferencia entre "sustantivo" y "editorial" a veces es difícil.
- Las respuestas de los autores sobre los comentarios estarán disponibles al público después de la publicación del informe.

Ejemplos de comentarios de revisión y respuestas del autor— tomado de SR 1.5

- ❖ *muy probable* "parece contradecir el uso de" *quizas* "en la siguiente línea. Sugerir reconsiderar qué modificador de incertidumbre usar. El texto ha sido modificado para eliminar la ambigüedad.
- ❖ ¿Qué significa "variación espacial en SS1" y por qué está relacionado con ENSO Modoki? Poco claro
Hemos redactado nuevamente la oración para aclarar esto y también remitimos al lector al WG 1 Ch 14 para obtener más información
- ❖ No se menciona el impacto de la acidificación de los océanos en los corales del Caribe, pero hay mucha investigación en esta área.
"Hemos agregado "Los ecosistemas de coral en el Mar Caribe están en riesgo por la acidificación de los océanos (Albright y Langdon, 2011), aunque los impactos aún no se han observado"

Comentarios uno a uno sobre los comentarios del borrador de la revisión

Ofrecemos la opción de comentarios personales de los presentadores sobre sus comentarios de revisión de borrador sobre el FOD del informe WG 2. Podemos ayudarlo a redactar los comentarios y responder sus preguntas. Usted sigue siendo responsable del contenido de sus comentarios de revisión. Toda la correspondencia individual se mantendrá confidencial.

FCFA le enviará un correo electrónico con un enlace para registrarse para la parte de comentarios uno a uno. La inscripción estará abierta hasta el 8 de noviembre de 2019. El número de participantes para esta parte puede estar limitado a 30 personas. Se dará prioridad a los revisores por primera vez de los países en desarrollo por orden de llegada.

Agradecimiento



Este curso es financiado por:



Con mas apoyo de:



Ministry of Foreign Affairs of the
Netherlands



IDRC | CRDI

International Development Research Centre
Centre de recherches pour le développement international

Canada

Gracias por su atención!



- *Ahora: Preguntas y respuestas a continuación (15-20 minutos). Puede enviar sus preguntas en inglés, francés o español.*
- *Es posible que desee enviar más preguntas a info@futureclimateafrica.org; estos serán ocupados por entrenadores*
- *Consulte el sitio web de FCFA para obtener grabaciones, presentaciones, enlaces útiles y respuestas a preguntas*
- *Lo alentamos a que se registre como un Revisor experto del Borrador de primer orden del informe del Grupo de trabajo II del IPCC sobre los impactos, la adaptación y la vulnerabilidad del cambio climático. El enlace también está disponible en el sitio web de FCFA <https://apps.ipcc.ch/comments/ar6wg2/fod/register.php>.*